



## Manual do Usuário



**Obrigado por escolher o CalDigit VR, por favor, siga as seguintes instruções para uma instalação rápida do seu CalDigit VR.**

**Conteúdo do produto:**

- CalDigit VR
- Módulos de Drive CalDigit (2 unid)
- Cabo FireWire800
- Cabo eSata
- Extensor eSata CalDigit
- Chaves p/ módulos de drive (2 unid)
- Guia de instalação rápida
- Ferramenta para RAID Caldigit VR – CD

## **Índice:**

<b>A. Instalando o CalDigit VR.....</b>	<b>04</b>
<b>B. Visão Geral dos Recursos.....</b>	<b>05</b>
Monitor LCD - Informações e Instruções.....	05
Visão geral dos Recursos da Ferramenta RAID.....	07
<b>C. Configurando o seu RAID.....</b>	<b>09</b>
Utilizando o LCD.....	09
Utilizando a ferramenta RAID.....	11
<b>D. Pedidos de Peças e Acessórios.....</b>	<b>14</b>

## A. Instalando o CalDigit VR

O CalDigit VR vem de fábrica já pronto para o uso.

1. Selecione a Interface desejada, Firewire400, Firewire800, USB 2.0 ou eSATA. Cabos Firewire800 e eSATA inclusos.
2. Conecte o CalDigit VR na fonte de energia, depois conecte os cabos da interface desejada.

**Nota:** Se deseja utilizar eSATA, há duas opções. Se você já possui placa controladora ou porta eSATA simplesmente conecte o cabo. Se você possui um Mac ou PC com porta SATA interna, você pode usar o extensor eSATA\*. Para instruções de instalação procure no manual do Extensor CalDigit eSATA. Se sua estação de trabalho não possui portas SATA internas e deseja utilizar eSATA com o CalDigit VR você pode adquirir uma placa controladora CalDigit eSATA (FASTA-1ex, FASTA-2e ou FASTA-4e). Para maiores informações acesse [www.caldigit.com](http://www.caldigit.com)

3. Pressione o botão de ligar do CalDigit VR. O CalDigit VR irá inicializar. Você irá perceber o CalDigit VR pronto para o uso.
4. Para modificar o nível de RAID ou personalizar o CalDigit VR, utilize o LCD ou o software de ferramenta de RAID (RAID Tool). Para maiores informações veja a seção “Configurando o seu RAID” deste manual.

\* O extensor eSATA incluído ao CalDigit VR não suporta “hot plugging” ou dispositivos adicionais eSATA embora possua duas portas. O computador deve ser desligado ao instalar dispositivos adicionais. Para utilizar recursos “hot plugging” eSATA você precisa utilizar também placas controladoras eSATA FASTA-1ex, FASTA-2e ou FASTA-4e.

## **B. Visão Geral dos Recursos**

### **Informações do visor LCD**

O visor LCD do CalDigit VR mostra as seguintes informações nesta ordem:

#### **1. Perfil do Sistema – mostra o status de 8 recursos**

##### **1.1. RAID Status**

Mostra a condição de RAID atual

##### **1.2. Serial Number**

Mostra o número de série do CalDigit VR

##### **1.3. Firmware Version**

Versão atual de firmware

##### **1.4. System Temp**

Mostra a temperatura atual do sistema

##### **1.5. Fan Speed**

Mostra a velocidade da ventoinha

##### **1.6. Disk 1 Temp**

Mostra a temperatura do disco rígido superior

##### **1.7. Disk 2 Temp**

Mostra a temperatura do disco rígido inferior

##### **1.8. Beeper Enable**

Alarme

## **2. Create RAID – pode-se configurar 3 níveis de RAID diferentes**

### **2.1. Create RAID 0**

Os dados são escritos em dois HD's por vez em velocidade máxima

### **2.2. Create RAID 1**

Dados idênticos são gravados em dois HD's com máxima proteção.

### **2.3. Create SPAN**

Combina dos HD's em um volume. Dados serão armazenados no primeiro HD até que este esteja cheio, neste momento passa-se a utilizar o segundo HD.

## **3. MISC config – configurações internas de sistema**

### **3.1. LCD Power on / off**

Desliga e liga o monitor LCD

### **3.2. Beeper On**

Liga o alarme sonoro

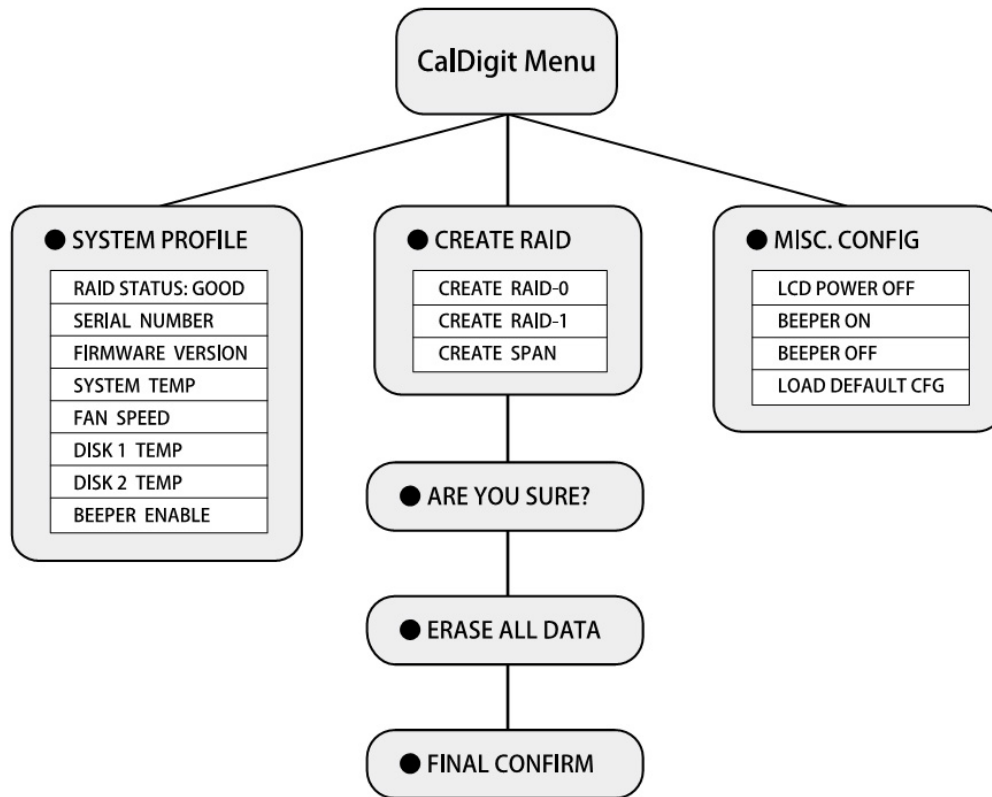
### **3.3. Beeper Off**

Desliga o alarme sonoro

### **3.4. Load default cfg.**

Volta à configuração padrão

Para maiores informações sobre o visor LCD, acesse:  
[www.caldigit.com/support.asp](http://www.caldigit.com/support.asp)



## Visão geral dos recursos da ferramenta RAID

A ferramenta de RAID oferece vários tipos de informação para ajudar os usuários a obter seu status de funcionamento atual.

1. **RAID information**  
Oferece informações relativas à configuração de RAID atual.
2. **RAID configuration**  
Cria RAID 0, RAID 1 ou SPAN.
3. **E-mail configuration**  
Relatório de erros de configuração do sistema. Quando ocorre algum erro, o CalDigit VR enviará automaticamente um relatório ao administrador de sistema. Necessária conexão com Internet.
4. **Fan and Temperature (Ventoinhas e Temperatura)**  
Obtém informações do ambiente para o CalDigit VR.

**5. Event Log**

Apresenta relatórios de todas as atividades do CalDigit VR

**6. Firmware Update**

Faz update do Firmware manualmente, para obter novos recursos ou correção de falhas.

**7. MISC configuration**

Gera proteção com senha para a ferramenta de RAID, Configuração do LCD ativa/desativa, beeper ativa/desativa e inclusão de apelido para personalização da mensagem no visor LCD.

**8. Re-Scan**

Faz uma segunda busca a todos os dispositivos conectados ao computador.

**9. Online Update**

Busca online à versão mais nova de firmware e do software da ferramenta de RAID. Necessária a conexão com internet.

Para maiores informações sobre o GUI, visite:

**[www.caldigit.com/support.asp](http://www.caldigit.com/support.asp)**

## C. Configurando o seu RAID

**Se você deseja configurar seu RAID pelo visor LCD, siga os passos abaixo:**

1. Ligue o CalDigit VR. Pressione o botão direito próximo ao visor LCD. Pressione o botão mais uma vez e aparecerá "Create RAID". Pressione o botão esquerdo para confirmar.



2. Você poderá trocar configurações do CalDigit VR entre níveis de RAID; RAID 0 > RAID 1 > SPAN. Selecione o nível desejado pressionando o botão direito. Você receberá uma mensagem de confirmação com o nível RAID escolhido. Selecione "Yes" para continuar, "Cancel" para voltar. Quando vir a mensagem "Are you Sure?", pressione o botão esquerdo para confirmar, ou botão direito para cancelar e voltar ao menu anterior.

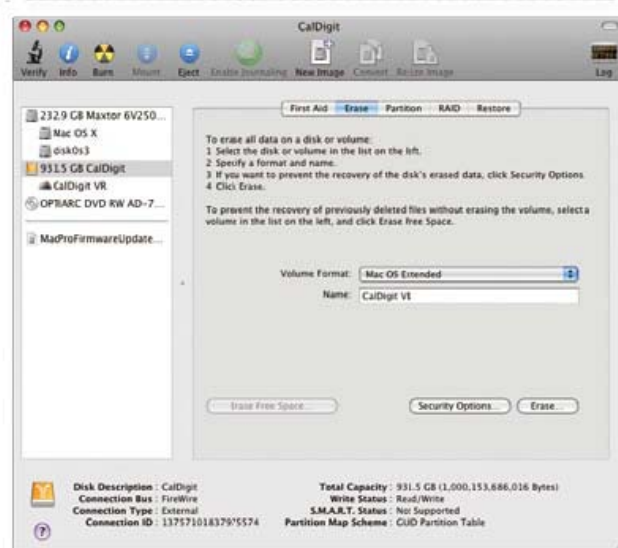


3. Pressione o botão esquerdo quando vir a mensagem "Erase all data" ou pressione o botão direito para cancelar e voltar ao menu anterior.

4. Pressione o botão **esquerdo** quando vier a mensagem “Final Confirm”. Isto irá apagar todos os dados em RAID. Ou pressione o botão **direito** para cancelar e voltar ao menu anterior.

**NOTA: Isto irá apagar todos os dados no RAID.**

5. Espere um momento até que o CalDigit VR crie o RAID.
6. O CalDigit VR reinicializará automaticamente.
7. Por favor, reinicie o seu computador.
8. O CalDigit VR indicará a nova configuração de RAID. Pode ser verificado através da ferramenta RAID ou pelo LCD.
9. Uma vez reiniciado o computador, uma mensagem aparecerá solicitando a inicialização do CalDigit VR
  - O Utilitário de Disco será iniciado permitindo que você formate o CalDigit VR. Se você não vir esta mensagem inicie o Utilitário de Disco encontrado na pasta **Applications > Utilities**.
  - Selecione a aba “erase”
  - Selecione o formato do volume (Mac OS extended recomendado) e dê um nome ao volume.
  - Clique em “erase” e o utilitário de disco irá formatar o CalDigit VR
  - O CalDigit VR estará pronto para o uso.



**Se você criar seu RAID usando o RAID Tool, siga os passos abaixo:**

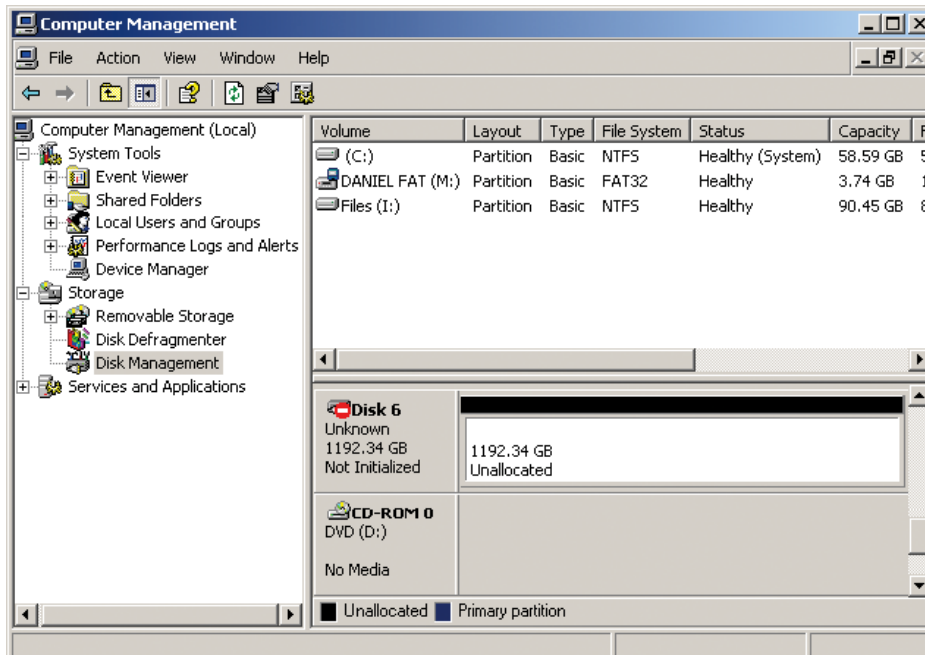
1. Inicie o RAID Tool. RAID Tool pode ser encontrado na pasta **Applications > CalDigit RAID Tool**.
2. Selecione o CalDigit VR desejado e entre no Menu
3. Selecione RAID configuration. **NOTA:** a parte de baixo do RAID Tool mostrará diferentes configurações de RAID.



4. Selecione o nível de RAID desejado e clique em “Yes” para prosseguir ou “No” para cancelar.  
**ATENÇÃO: Mudar o nível de RAID causará a perda de todos os dados.**
5. O CalDigit BR atualizará as configurações e reiniciará automaticamente.
6. Confira o visor LCD e o GUI para ter certeza que os níveis de RAID são os mesmos.



7. Reinicie o computador.
8. Rode o utilitário de disco (Mac) ou gerenciador de disco (PC) para formatar o seu CalDigit VR.



9. Uma vez reiniciado o computador, uma mensagem aparecerá solicitando a inicialização do CalDigit VR

- O Utilitário de Disco será iniciado permitindo que você formate o CalDigit VR. Se você não vir esta mensagem inicie o Utilitário de Disco encontrado na pasta **Applications > Utilities**.
- Selecione a aba “erase”
- Selecione o formato do volume (Mac OS extended recomendado) e dê um nome ao volume.
- Clique em “erase” e o utilitário de disco irá formatar o CalDigit VR
- O CalDigit VR estará pronto para o uso.

## D. Pedidos de Peças e Acessórios

- **Power supply kit:**  
Part # CDPS-0512 SKU # 704101
- **eSATA cable:**  
Part # CBeSATA-3-CD SKU # 703102
- **FireWire 800 cable, 9-pin to 9-pin, 6ft:**  
Part # CBFWY9-6 SKU # 704102
- **FireWire 800 cable, 9-pin to 4-pin, 6ft:**  
Part # CBFWY4-6 SKU # 704103
- **FireWire 800 to FireWire 400 cable, 9-pin to 6-pin, 6ft:**  
Part # CBFWY6-6 SKU # 704104
- **USB 2.0 cable, 6ft:**  
Part # CBUSB-6 SKU # 704105
- **eSATA Extender:**  
Part # CBeSATA-Extender SKU # 704113
- **CalDigit VR FAN module:**  
Part # CDVR-FAN SKU # 704114
- **CalDigit VR 500GB drive module:**  
Part # VR-DM-500 SKU # 721502
- **CalDigit VR 640GB drive module:**  
Part # VR-DM-640 SKU # 721531
- **CalDigit VR 750GB drive module:**  
Part # VR-DM-750 SKU # 721508
- **CalDigit VR 1000GB drive module:**  
Part # VR-DM-1000 SKU # 721513
- **CalDigit VR 1500GB drive module:**  
Part # VR-DM-1500 SKU # 721515